


Relación de los centros infantiles con la nutrición de los niños



Vecinos Mundiales
Arequipa, julio de 2018

Índice

- Antecedentes de la investigación
- Objetivo
- Población de estudio
- Hipótesis
- Etapas de la investigación
- Resultados
- Conclusiones

Antecedentes de la investigación

Años 2015 y 2016: niños menores de cinco años que no asisten a los centros infantiles tienen un mejor estado nutricional que los que sí asisten, en la zona de acción de VM

2015 n=46	
% desnutrición crónica	
Asiste	38.1
No asiste	12.5

2016 n=99	
% desnutrición crónica	
Asiste	36.4
No asiste	23.8

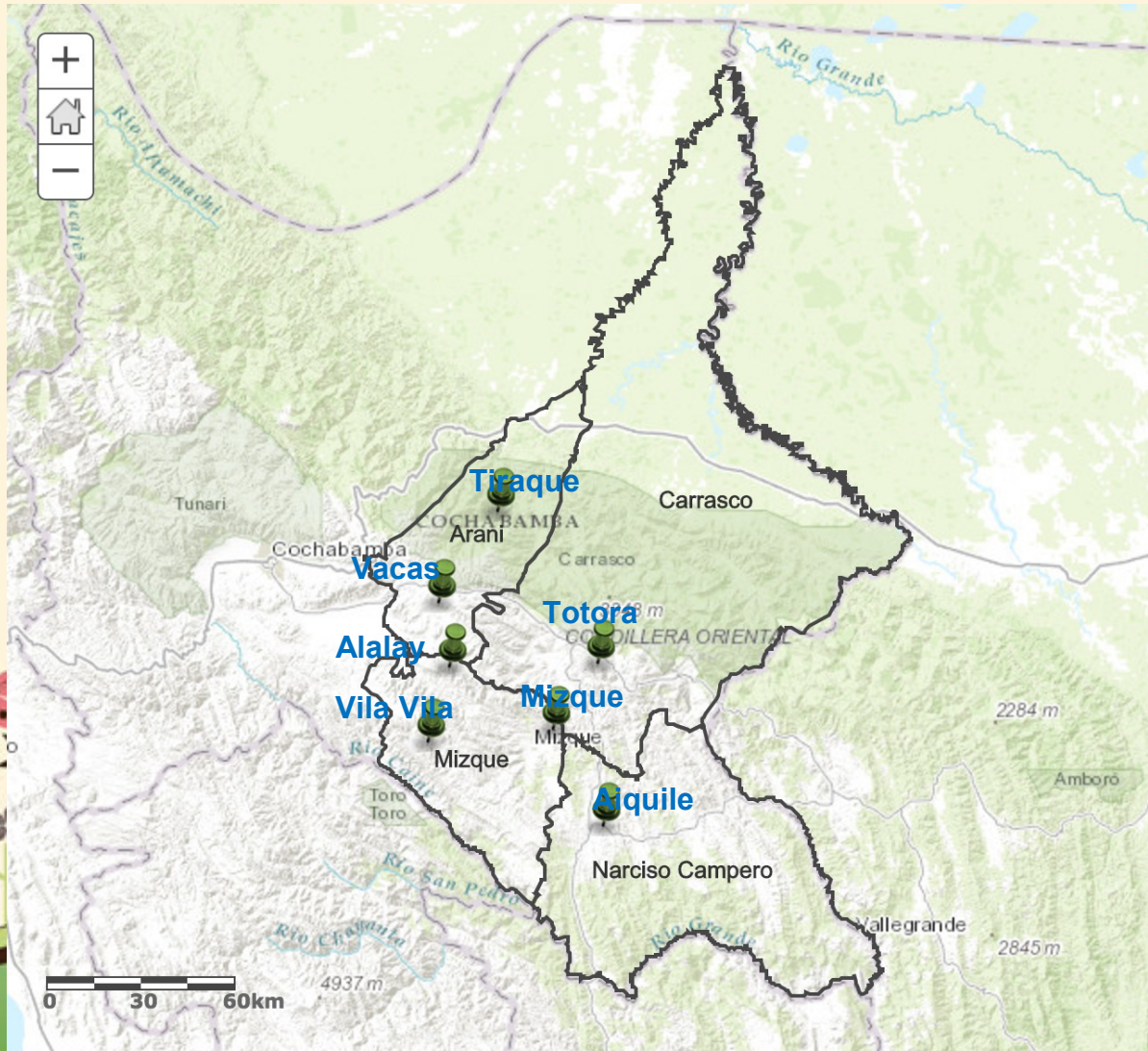


Objetivo del estudio

- Indagar en las dificultades a las que se enfrentan los centros infantiles para brindar una buena atención a los niños, y si esto influye en la nutrición de los menores de cinco años



Área del estudio



Cuadro 1 Centros infantiles de estudio

Centros Infantiles para el estudio		
Municipio	Cantidad total de centros infantiles	Cantidad de centros infantiles para el estudio
Mizque	35	9
Vila Vila	15	9
Tiraque	4	2
Alalay	2	2
Aiquile	1	1
Totora	1	1
Vacas	1	1



Hipótesis



Los niños que **NO** asisten a los centros infantiles están en mejor estado nutricional que los que **SI** asisten



Calidad de atención

No hay aporte económico ni en especie de los padres

Una educadora para muchos niños

Bajo nivel educativo de las educadoras

Alimentos insuficientes y poco variados.

Etapas del estudio

1

Coordinación

A nivel departamental SEDEGES y con las postas.



2

Medidas de peso y talla

Total 351: 177 niños y 174 niñas pesados y tallados.



3

Análisis del peso y la talla

“WHO Anthro” de la OMS.



4

Entrevistas

A 3 facilitadores municipales; 17 responsables de los centros (2 hombres y 15 mujeres) y, 26 padres y 27 madres (total 53).

5

Análisis

Contraste entre la información cualitativa y cuantitativa

RESULTADOS



1 Desnutrición aguda y crónica en niños que van a los centros infantiles es mayor de los que no van.

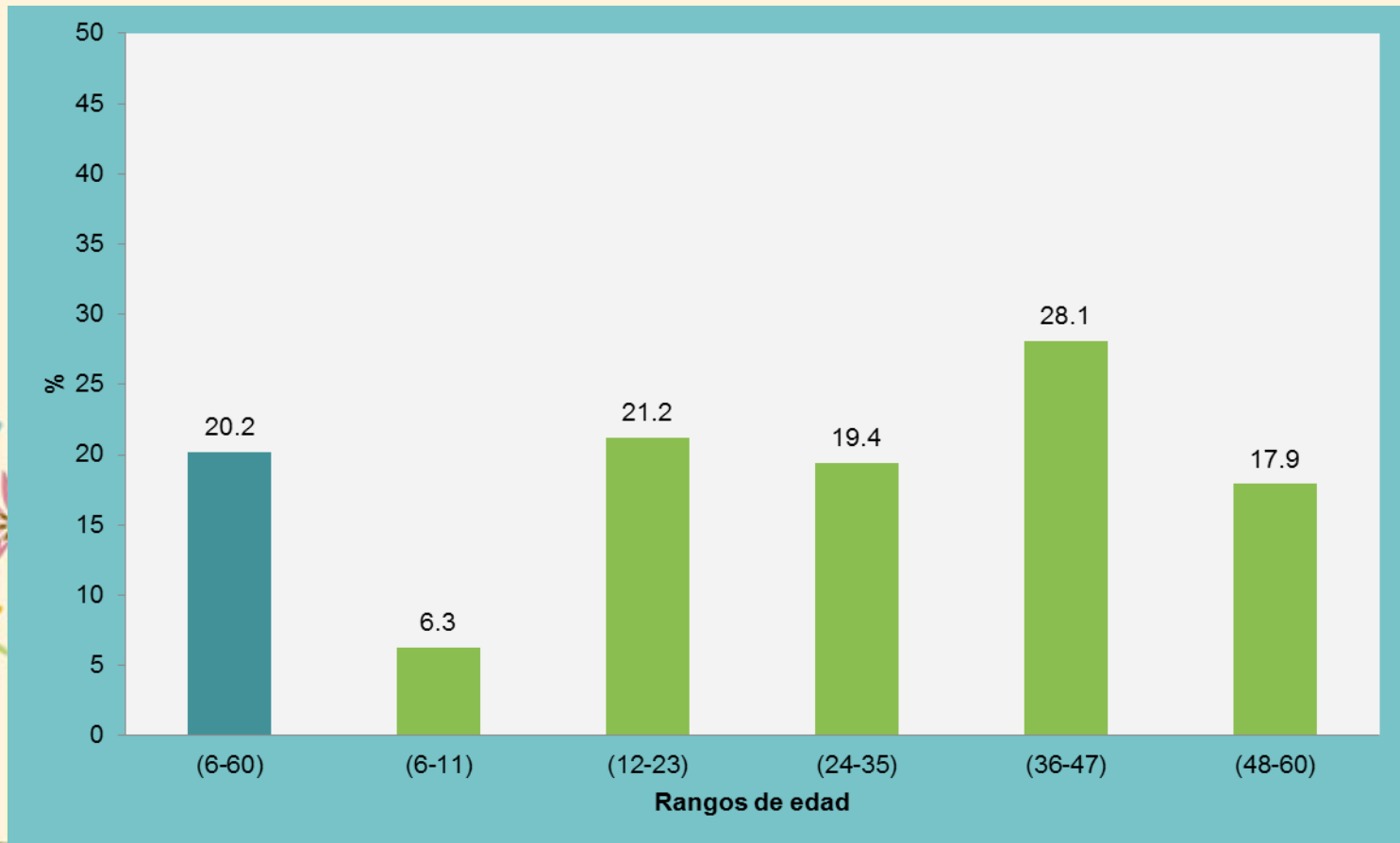
Cuadro 2 Comparación de los porcentajes de desnutrición

	N	Peso para la edad %	Talla para la edad %
		% < -2 PEZ	% < -2SD
Total	351	1.7	20.2
No van al centro	87	1.1	17.2
Van al centro	264	1.9	21.2

TEZ = Talla por edad Z-score PEZ = Peso por edad Z-score

Los niños tienen el peso adecuado, pero la estatura es baja para su edad. La desnutrición en estos centros es crónica, pero no aguda.

Gráfico 1. Porcentajes de desnutrición crónica en niños menores de cinco años por rangos de edad



2. Hay mayor desnutrición en centros donde los caminan más tiempo y en aquellos centros alejados de la capital municipal.

- En el 60% de los centros, los niños deben caminar largas distancias para asistir al centro.

Cantidad de centros	Tiempo de caminata
3	Menos de 15 minutos
19	De 15 a 30 minutos
3	De 1 a 2 horas



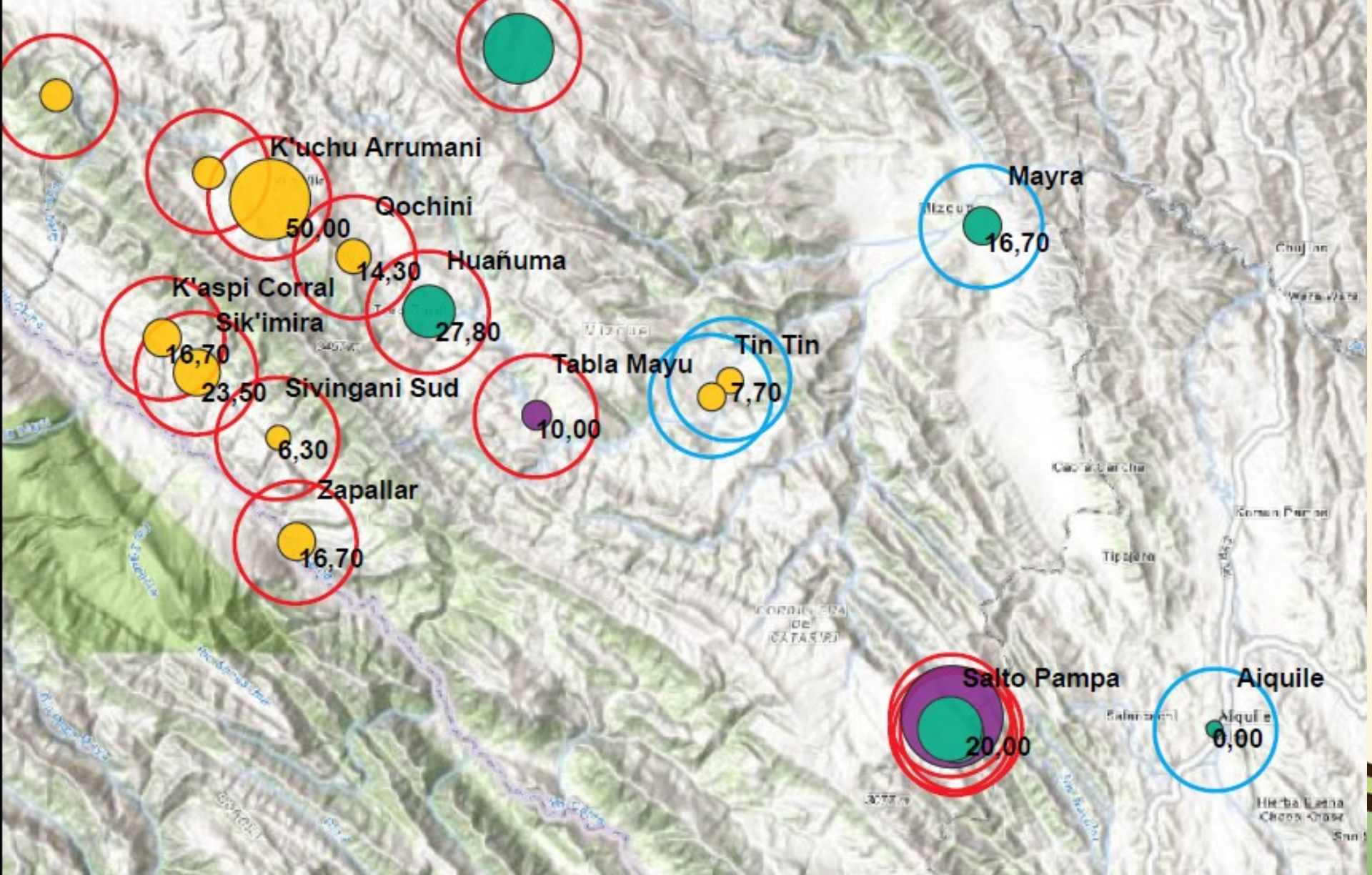
Cuadro 4. Desnutrición crónica en dos comunidades donde los niños deben caminar más de una hora

Centros infantiles	N	Peso para la edad % < -2PEZ	Talla para la edad % < -2TEZ
Panti Pampa	5	0	40
Huañuma	13	0	38.5

Cuadro 5. Comparación de los porcentajes de desnutrición de los niños en los centros según la disponibilidad de transporte público.

Disponibilidad de transporte público	N	Talla para la edad % < -2TEZ
Total	351	20.2
Constante	171	13
Una vez por semana	76	25
No hay	104	30

<http://ccrp.maps.arcgis.com/apps/MapTools/index.html?appid=c8aee5cf08a341ef88beb2c29b89a8de>



Sources: Esri, HERE, DeLorme, increment P Corp., NPS, NRCAN, Ordnance Survey, © OpenStreetMap contributors, USGS, NGA, NASA, CGIAR, N Robinson, NCEAS, NLS, OS, NMA, Geodastyrelsen, Rijkswaterstaat, GSA, Geoland, FEMA, Intermap and the GIS user community, Source: Esri, DigitalGlobe, GeoEye, Earthstar Geographics, CNES/Airbus DS, USDA, USGS, AeroGRID, IGN, and the GIS User Community

3. Motivación de los padres para enviar a sus hijos al centro

- El 57% de los padres y madres dijeron que su mayor motivación es la educación inicial.
- 24% afirmaron que su mayor motivación es que “sus hijos coman”.
- 19% que sus hijos estén en una guardería mientras ellos trabajan.



Aporte de los padres a los centros

- En dos centros urbanos, padres dan aporte monetario de 100 a 250 bs por mes. Estos dos centros tienen cero nivel de desnutrición crónica y aguda.
- En cuatro centros los padres dan aportes de 5 a 10 bs por mes (gas y alimentos).
- Un centro tiene apoyo económico de la Iglesia.
- En 12 centros, los padres aportan diariamente con alimentos, generalmente con papa.
- En seis centros, los padres no aportan con nada.

4. Desafíos en la calidad de atención

- El 84% de los centros infantiles, enfrentan cuatro desafíos principales:



4.1 Acceso a los centros infantiles

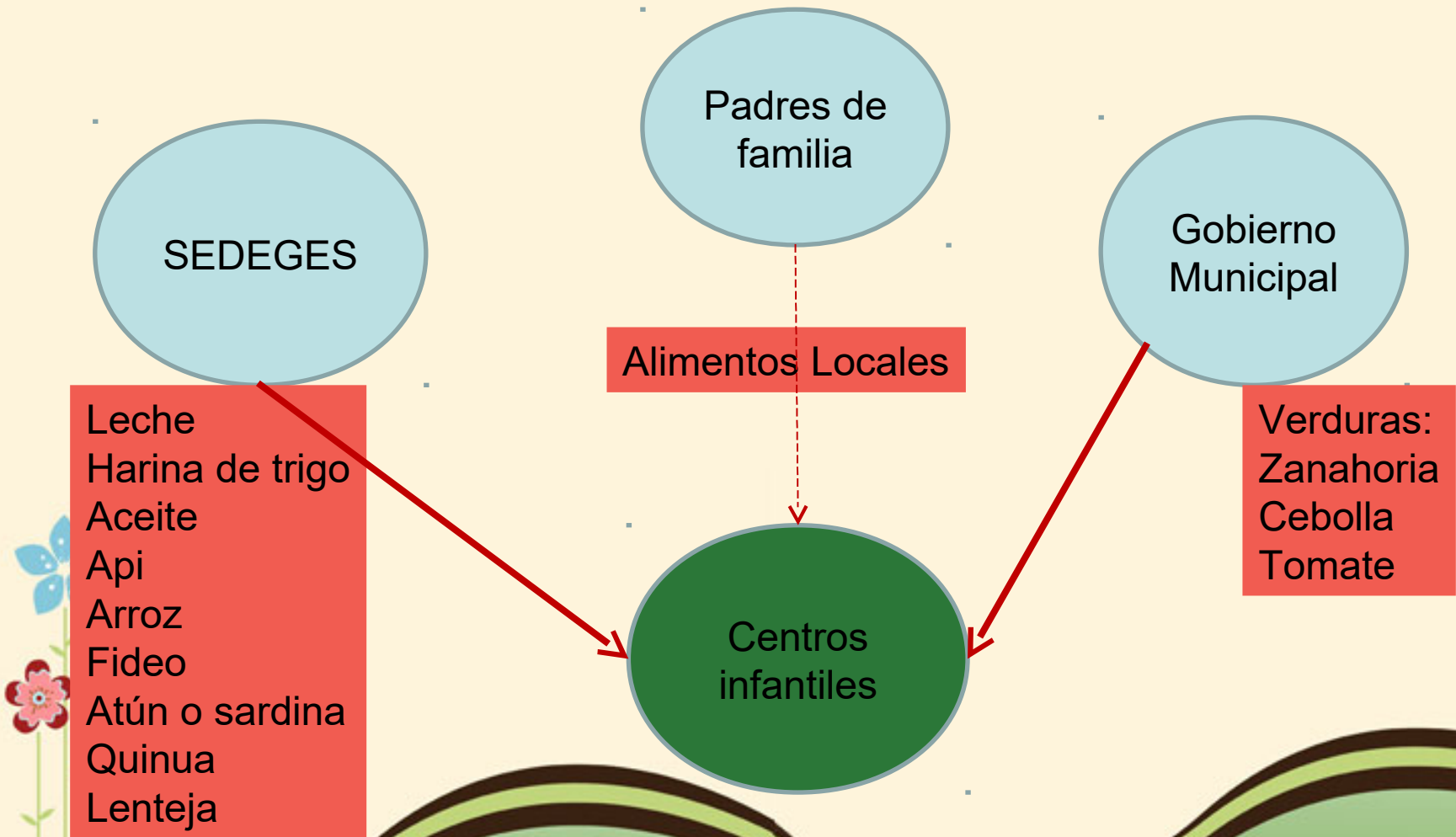
En el 80% de los centros, las condiciones de acceso dificultan tanto el traslado de los alimentos como del personal que hace el seguimiento.



- 40% de los centros tienen caminos de tierra y en mal estado, y no hay transporte público.
- 40 % tienen caminos de tierra pero en buen estado, y no hay transporte público.
- Solo el 20% de los centros tienen caminos con pavimento y transporte constante.



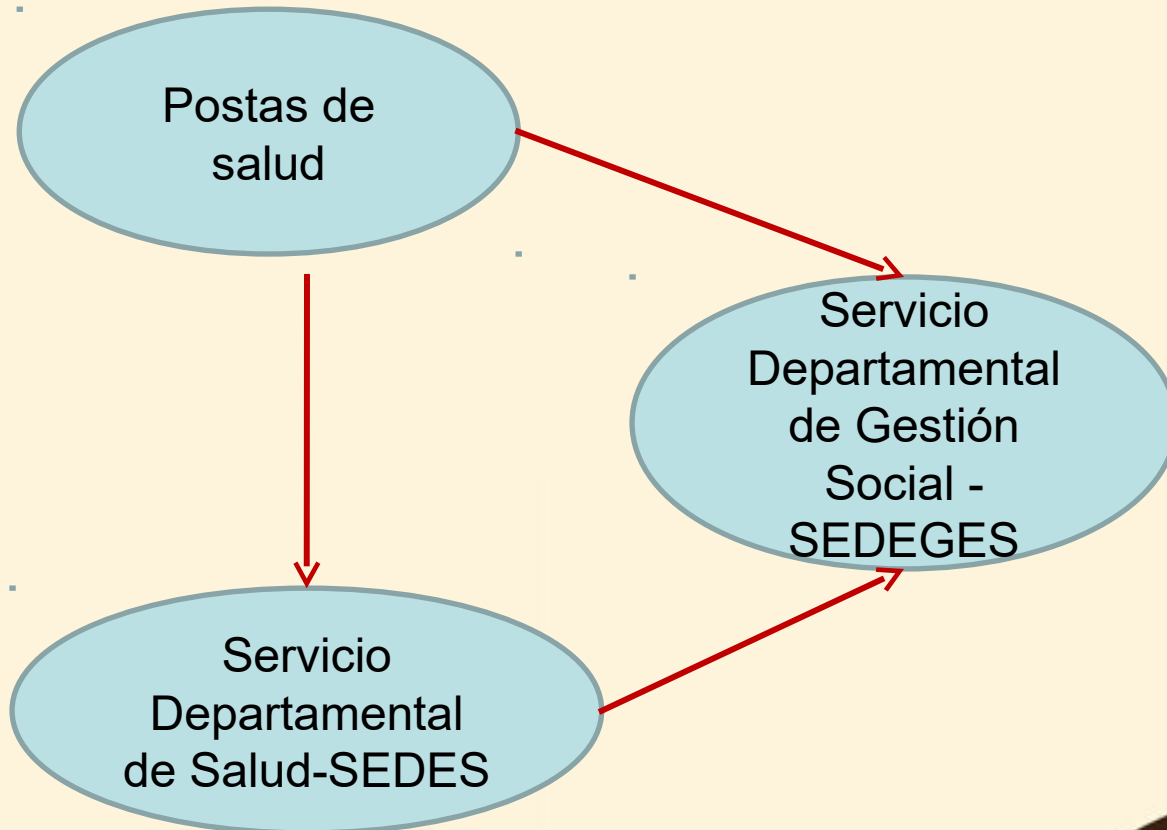
4.2 Dotación de alimentos



- Todos los centros reciben el mismo lote de alimentos. No se toma en cuenta la disponibilidad local ni el nivel de desnutrición infantil.



Información antropométrica de talla y peso de niños menores de cinco años:



- La cantidad de alimentos que recibe cada centro, depende de la cantidad de niños y se calcula una cantidad exacta por cada niño.



- En 20 de 25 centros afirmaron que: los alimentos no llegan a tiempo y son insuficientes.
- En siete, la dotación de alimentos fue crítica: una comida al día o cierre temporal del centro (octubre 2017).
- Tanto el sedegés como os GAM, quieren mantener el nro de centros infantiles con presupuestos limitados.



4.3 Nivel educativo y capacitación a las responsables de los centros

Según su normativa: Dos capacitaciones por año, uno en alimentación y otro en educación

23 centros recibieron una charla de dos horas aproximadamente en 2017.

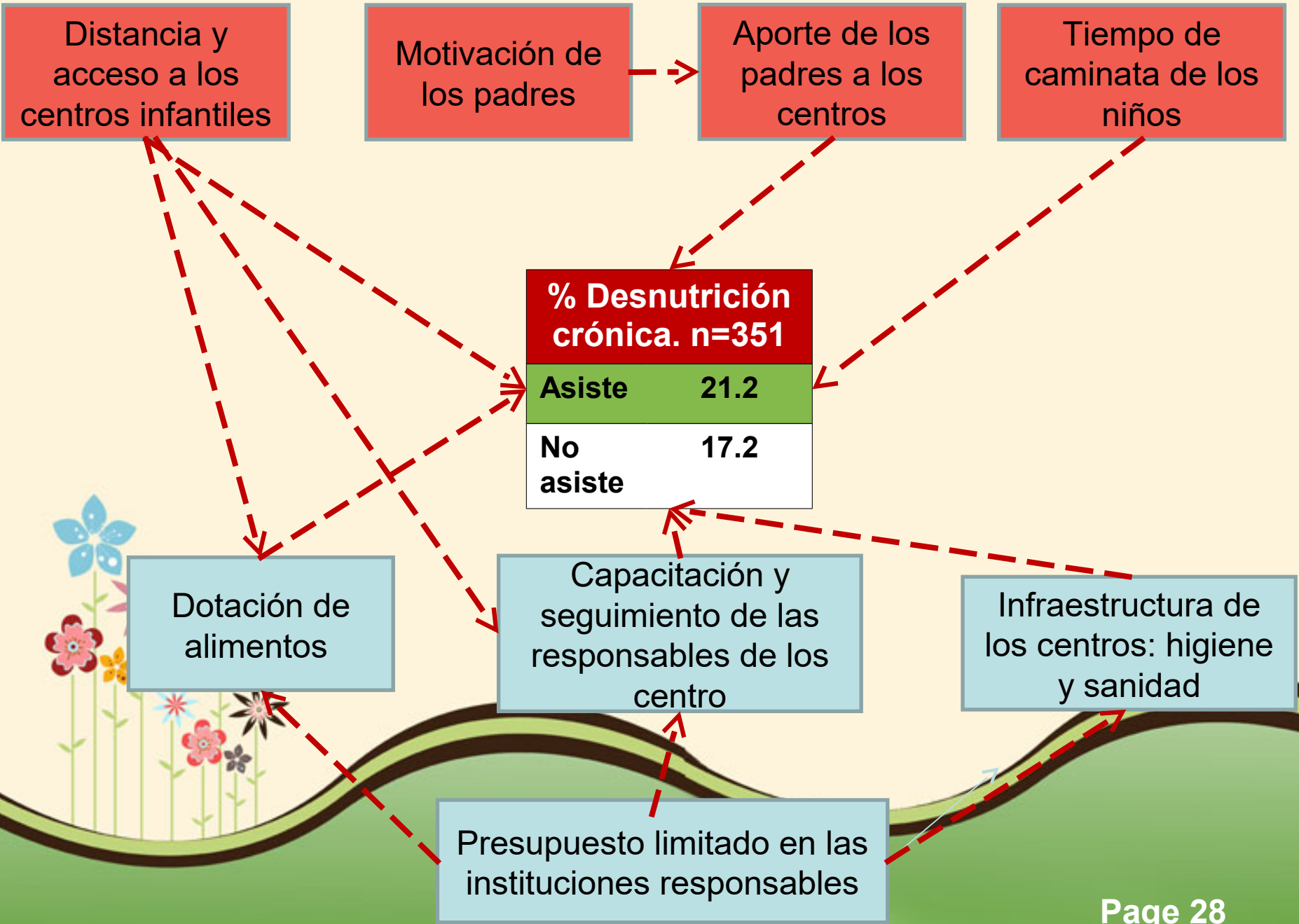
Nivel de educación	Responsables
Primaria	12
Secundaria no finalizada	1
Secundaria finalizada	8
Nivel técnico superior	4
TOTAL	25

Número de centros	Cantidad de personal en los centros	
17	2	1 educadora, 1 manipuladora
6	1	Educadora, mamás se turnan para hacer la comida
2	Más de tres	Educadoras y manipuladoras

4.4 Infraestructura de los centros

- Nueve centros: un ambiente de educación, una cocina, un comedor, baño diferenciado para mujeres y varones, y una sala de descanso.
- 16 eran casas comunales adaptadas para el funcionamiento del centro, como áreas multiuso.





Conclusiones

- Los niños que no asisten a los centros infantiles sí tienden a tener mayor desnutrición crónica, que los que no asisten.
- Para las familias, los centros infantiles juegan un rol importante principalmente en la educación de sus hijos.
- En la práctica, el estado nutricional de los niños en los centros infantiles no es relevante para los padres de familia, ni para las instituciones responsables.



Conclusiones

- Para mejorar el funcionamiento de los centros infantiles se requiere decisión política y un mayor presupuesto económico (traslado de los alimentos, capacitación a las responsables, diversificación de los alimentos, mejoras en infraestructura y otros).
- No existe una estructura que canalice o facilite el aporte de los padres de familia, en efectivo o en especie, a los centros infantiles desde el municipio, el sedegés ni las organizaciones locales.



Conclusiones

- No se toma en cuenta la disponibilidad local en la dotación de alimentos a los centros.
- No existe una estructura que canalice el involucramiento de las organizaciones locales en el funcionamiento de los centros infantiles: Comités Municipal de Alimentación y Nutrición (COMAN).



Y ahora qué?

- Estamos en fase de devolución de información: ya se entregó a los municipios, queda al sedegés y ministerio de salud.
- Presentaciones presenciales.
- En un municipio: La importancia de la alimentación en el crecimiento de los niños, orientado a las responsables de los centros (agosto 2018).



Y ahora qué?

- Estos resultados se presentarán en un foro con la presencia de autoridades municipales y locales a fin de mes.
- Veremos qué pasa con el sedegés y el Ministerio de Salud.



GRACIAS



Centros infantiles	N	Peso para la edad % < -2PEZ	Talla para la edad % < -2TEZ	Tiempo de viaje en auto (horas)	Tiempo de caminata de niños
Total	351	1.7	20.2		
Pucara Kása	6	0	66.7	2	15 a 30 minutos
Molle Pucara	7	0	28.6	2	15 a 30 minutos
Tabla Mayu	10	0	10	2	1 a 2 horas
San Isidro	13	7.7	7.7	0.5	15 a 30 minutos
Tin Tin	21	4.8	4.8	0.5	15 a 30 minutos
Aiquile	36	0	0	0.1	10 minutos
Totora	21	0	9.5	0.1	10 minutos
Mayra	15	0	13.3	0.1	15 a 30 minutos
Damirancho	22	0	22.7	0.5	15 a 30 minutos
Santiago	12	0	33.3	2	15 a 30 minutos
Qochini	7	0	14.3	2	15 a 30 minutos
Salto Pampa	9	0	44.4	2	15 a 30 minutos
Panti Pampa	5	0	40	2.5	1 a 2 horas
Huañuma	13	0	38.5	1.5	1 a 2 horas
Sik'imira	14	7.1	28.6	5	15 a 30 minutos
K'aspi Corral	9	0	22.2	4.5	15 a 30 minutos
Zapallar	11	0	18.2	6	15 a 30 minutos
Sivingani Sud	14	0	7.1	5	15 a 30 minutos
Ayapampa	10	0	10	1	15 a 30 minutos
Muyurina	11	0	45.5	2	15 a 30 minutos
Vacas	57	1.8	24.6	2	0
Pocotaica	6	0	16.7	3	15 a 30 minutos
Taqo Kasa	6	0	33.3	2	15 a 30 minutos
K'uchu Arrumani	6	16.7	50	2	15 a 30 minutos
					15 a 30 minutos

