

Programa Mundial de Alimentos

Luchando contra el Hambre en el Mundo



PMA - ECUADOR

FORTALECIENDO LAS CAPACIDADES LOCALES PARA LA SEGURIDAD ALIMENTARIA Y NUTRICIONAL - CLOSAN- EVALUACIÓN DE IMPACTO



Programa Mundial de Alimentos

Objetivo del proyecto

Fortalecer las capacidades locales para la seguridad alimentaria y nutricional (SAN) a través de la diversificación de la dieta de niños pre-escolares y sus familias, el incremento de los ingresos de pequeños productores y el empoderamiento de las mujeres.



Focalización del proyecto

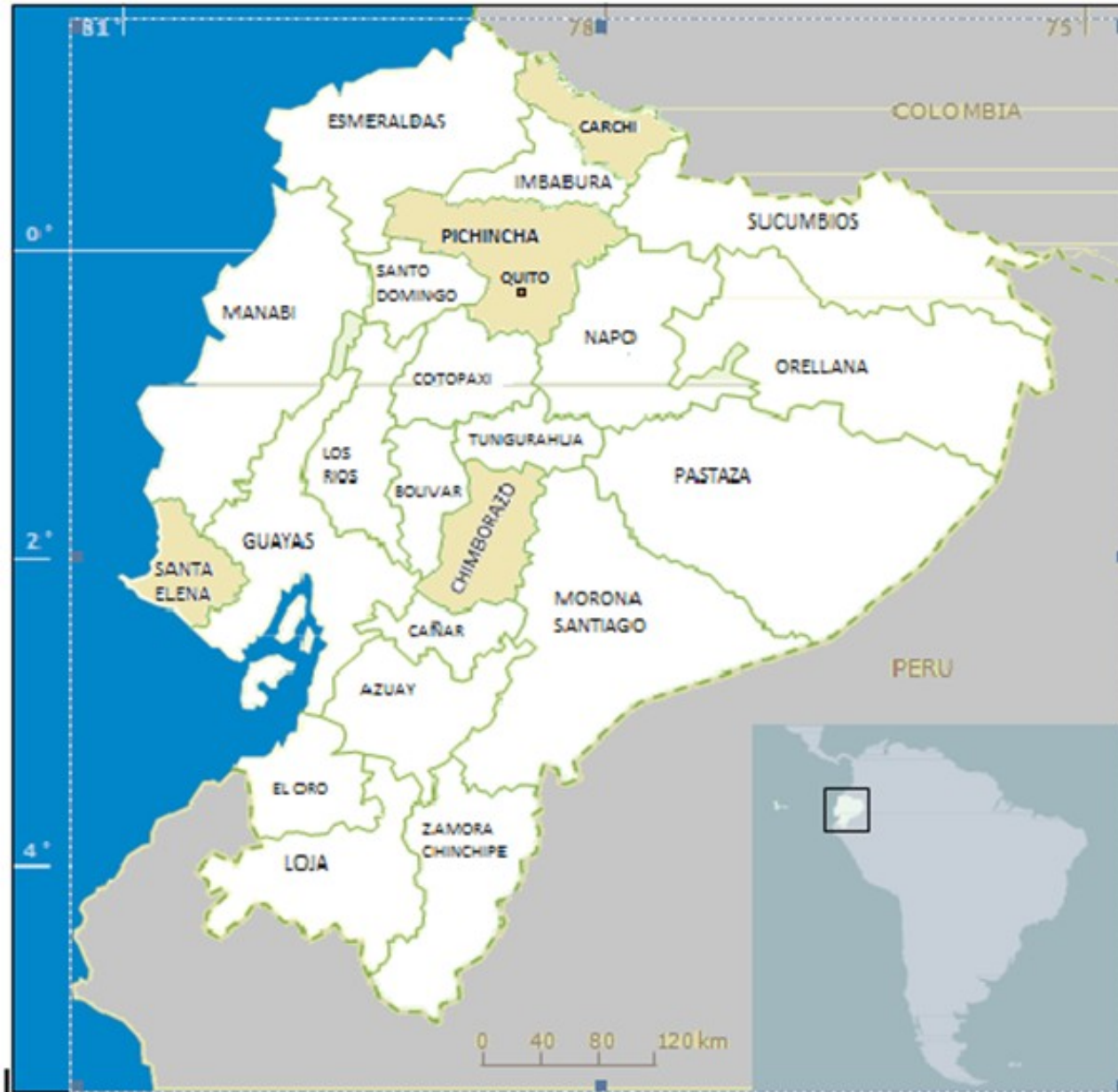
Selección de provincias y cantones:

- Indicadores de desnutrición crónica infantil y Necesidades Básicas Insatisfechas (NIB)
- Sistema de corresponsabilidad del GAD
- Compromiso del GAD en asumir el proceso y los métodos una vez finalizada la cooperación técnica del PMA

Focalización de Familias:

Familias con niñas y niños de 6 meses a menos de tres años, en extrema pobreza y que no son beneficiarias de otras transferencias desde el PMA o los gobiernos locales

Mapa de Cobertura



- Cupón para canje de alimentos frescos, sanos, nutritivos y diversificados
 - Identificar y validar puntos de venta locales
 - Vincular asociaciones de pequeños productores
 - Impulsar iniciativas de economía popular y solidaria
 - Promover producción de cultivos nutritivos, sanos y ambiental y culturalmente adecuados
- Capacitación en seguridad alimentaria y nutricional
- Huertos familiares o comunitarios
- Desparasitación
- Mejora en acceso a agua segura
- Mejora de saneamiento en el hogar (capacitación, pequeñas obras de infraestructura)

“ Validar si el enfoque y la estrategia producen efectos previstos por sobre lo que se habría logrado de no existir la intervención”

Medición de impacto en:

- 1.Estado nutricional de las y los niños de 6 meses a menos de 3 años
- 2.Ingresos de pequeños productores locales, en particular mujeres

Evaluación de costo-eficiencia del modelo implementado y sus variantes locales

GRUPOS ESTABLECIDOS PARA LA EVALUACIÓN DE IMPACTO		
1	GRUPO CONTROL	Familias del primer quintil de pobreza, con niñas/os de 6 meses a menos de 3 años
2	GRUPO TRATAMIENTO 1	Familias con niños/as entre 6 meses y 3 años, recibiendo una transferencia condicionada del PMA para compra de alimentos nutritivos (cupón).
3	GRUPO TRATAMIENTO 2	Familias con niños/as entre 6 meses y 3 años, recibiendo transferencia condicionada del PMA para compra de alimentos nutritivos (cupón) + capacitación.
4	GRUPO TRATAMIENTO 3	Familias con niños/as entre 6 meses y 3 años, recibiendo transferencia condicionada del PMA para compra de alimentos nutritivos (cupón) + capacitación + paquete integral (agua segura y saneamiento, desparasitación, mejoramiento pisos definido según contextos locales).

Pregunta Clave 1:

- ¿Logra la intervención mejorar la diversidad de la dieta en el hogar de las y los niños entre seis meses y menos de tres años que asisten a los centros infantiles focalizados?

Hipótesis:

El índice de diversidad dietaria del hogar aumentará en un 11% al final de periodo de intervención del CLOSAN

Pregunta Clave 2:

- ¿Logra la intervención reducir la prevalencia de la anemia en las y los niños focalizados de seis meses y menos de tres años?

Hipótesis:

La anemia entre niñas y niños focalizados habrá descendido al final de la intervención en un 15%, esperándose un mejor resultado entre las y los niños en una sub-muestra.

Pregunta Clave 3

- ¿Ha logrado la intervención mejorar los ingresos de las y los pequeños productores?

Hipótesis:

Los ingresos de las y los pequeños productores miembros de asociaciones y/o microempresas se incrementarán de forma sostenible, en un 20% en promedio, en un 25% para las mujeres, como resultado de su participación en el proyecto. Valores referenciales derivados de la acción del Proyecto PRRO-PMA 2013

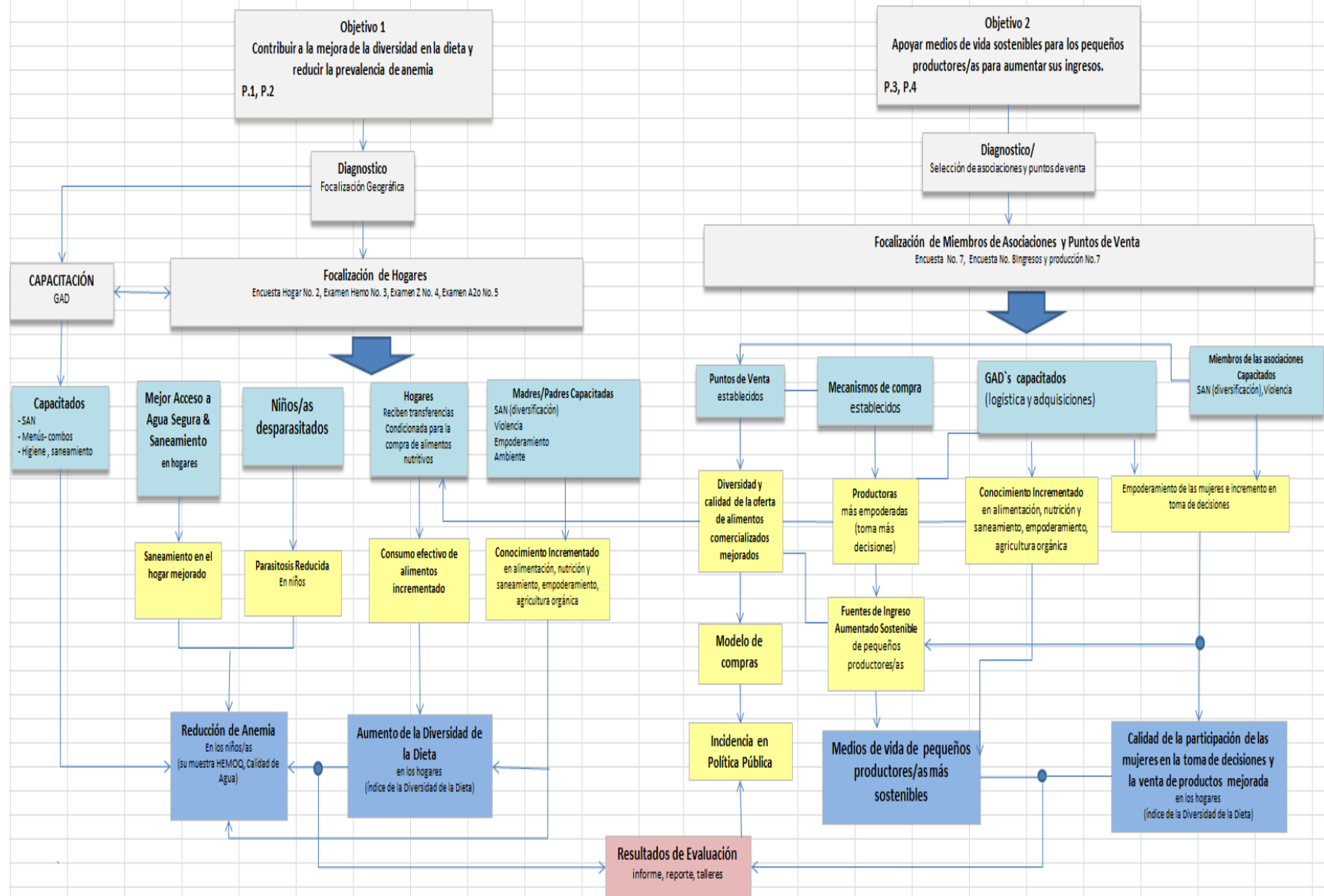
Pregunta Clave 4

- ¿Ha logrado la intervención mejorar la participación porcentual de las mujeres y la calidad de su participación en la toma de decisiones y en la venta de productos?

Hipótesis:

Al final de la intervención, las mujeres serán al menos un 60% de los miembros de cada Asociación de pequeños productores; al menos la mitad de ellas habrá mejorado su autopercepción respecto a su capacidad para participar, organizarse y tomar decisiones.

ESQUEMA DE TOC REALIZADO CON McKnight- PMA



- ✓ La muestra tendría un *power* de 0,8 (que es lo normalmente utilizado en estos casos) y un efecto mínimo detectable de entre 0,26 y 0,30 desviaciones estándares, dependiendo de los Escenarios con y sin *covariates*.
- ✓ Con el uso de Optimal Design, Software de la Universidad de Michigan, se calculó la siguiente muestra por tipo de grupo y provincia, incluidos los reemplazos, como lo muestra el Cuadro a

Recomendación
N por grupo
Total N
Hogares de reemplazo
En cada grupo
Total a muestra

N por grupo	200
Total N	800
Hogares de reemplazo	
En cada grupo	50
Total a muestra	1000

Distribución por provincia

Provincia	T1	T2	T3	Control	Reemplazos		
					T	C	
Santa Elena		67	67	67	67	36	25
Carchi		67	67	67	67	50	25
Chimborazo		66	66	66	66		
Total		200	200	200	200		

- ✓ Capacitación de aplicación del instrumento a personal técnico del GAD (Generación de capacidades)
- ✓ Tabulación de datos
- ✓ Análisis de indicadores en SPSS
- ✓ Limpieza de datos (Censos que no cumplen con los indicadores)
- ✓ Puntaje de Calificación (total máximo 180, valor de corte 80)
- ✓ Determinación de rango de vulnerabilidad. 0 - 60 puntos. (Se observa que las familias tienen similitud por eje: BDH)

Resultados preliminares

Cuenta de Tipo	Rótulos de columna							
Rótulos de fila	T1	T2	T3	Tbasepro	Tcontrol	TcoRemp	TMRemp	Total general
Bolivar	4	6	12	256		32	5	315
Bolivar Urbano				154		32		186
Garcia Moreno			1	12				13
Los Andes				24				24
Monteolivo			2 10	17			1	30
San Rafael	4	3	2	32			4	45
San Vicente de Pusir				17				17
Espejo				35	29			64
27 de septiembre				35	29			64
Huaca	14	11	9	48			2	84
Huaca	14	11	9	48			2	84
Mira	15	24	20	152			8	219
Jacinto Jijon y Caamaño	5	4	8	36				53
La Concepcion	7	12	5	67			5	96
Mira	3	8	7	49			3	70
Montufar	5	6	5	40			4	60
La Paz	5	6	5	26			4	46
San Jose				14				14
Tulcan	28	20	19	146	37		11	261
Chical				12				12
El Carmelo				34	37			71
Gonzales Suarez				1				1
Julio Andrade	15	14	9	44			6	88
Maldonado	7	1	4	24			3	39
Tufiño	6	5	6	31			2	50
Total general	66	67	65	677	66	32	30	1003

Una sola intervención no es suficiente para lograr resultados significativos.

